

УТВЕРЖДАЮ
Директор МБОУ СОШ №33
_____ О.В. Мамин
« ____ » _____ 2018 года
М.П.

**ПАСПОРТ
АНТИТЕРРОРИСТИЧЕСКОЙ ЗАЩИЩЕННОСТИ**

**муниципального бюджетного общеобразовательного учреждения
«Средняя общеобразовательная школа №33» г. Белгорода**
308025, г. Белгород, Сумская, 378, тел. 22-30-83, e-mail: school33@beluo31.ru
(полное наименование учреждения, адрес, телефон, электронная почта)

«СОГЛАСОВАНО»:

Начальник
УФСБ России
по Белгородской области

_____ С.В. Рожков
" ____ " _____ 2018 г.
(место печати)

Начальник
УМВД России
по городу Белгороду

_____ Е.В. Гаенко
« ____ » _____ 2018 г.
(место печати)

Начальник МКУ
«Управление ГОЧС г. Белгорода»

_____ В.В. Баранов
« ____ » _____ 2018 г.
(место печати)

г.Белгород
2018 г.

АННОТАЦИЯ

Сведения о разработчиках паспорта:

1. Заместитель директора по АХР **Клавкин Сергей Андреевич**
2. Заместитель директора - **Алимова Елена Викторовна**
3. Специалист по охране труда - **Лоза Наталья Ивановна**

Настоящий паспорт антитеррористической защищенности (далее - ПАТЗ) разработан на основании требований, утвержденных Постановлением Правительства Российской Федерации от 25.12.2013 г. №1244 «Об антитеррористической защищенности объектов (территорий)».

При разработке ПАТЗ использовались положения законодательных и нормативно-правовых документов Российской Федерации и Белгородской области, ведомственные нормативные документы ФСБ, ВНГ, МВД и МЧС России, определяющие требования по обеспечению антитеррористической и противопожарной безопасности объектов с массовым пребыванием граждан, обеспечению общественного порядка:

- Гражданский кодекс Российской Федерации от 30 ноября 1994 года №51-ФЗ;
- Федеральный закон от 29 декабря 2012 года №273-ФЗ «Об образовании в Российской Федерации»;
- Федеральный закон от 6 марта 2006 года №35-ФЗ «О противодействии терроризму»;
- Федеральный закон от 13 декабря 1996 года №150-ФЗ «Об оружии»;
- Федеральный закон от 30 декабря 2009 года №384-ФЗ «Технический регламент о безопасности зданий и сооружений»;
- Федеральный закон от 25 июля 2002 года №114-ФЗ «О противодействии экстремистской деятельности»;
- Федеральный закон от 21 декабря 1994 года №68-ФЗ «О защите населения и территорий от чрезвычайных ситуаций природного и техногенного характера»;
- Федеральный закон от 12 февраля 1998 года №28-ФЗ «О гражданской обороне»;
- Федеральный закон от 28 декабря 2010 года №390-ФЗ «О безопасности»;
- Закон Российской Федерации от 21 июля 1993 года №5485-1 «О государственной тайне»;
- Указ Президента Российской Федерации от 15.02.2006 г. № 116 «О мерах по противодействию терроризму»;
- Указ Президента Российской Федерации от 26.07.2011 г. № 988 «О Межведомственной комиссии по противодействию экстремизму в Российской Федерации»;
- Указ Президента Российской Федерации от 30 сентября 2016 года №510 «О федеральной службе войск национальной гвардии Российской Федерации»;
- Постановление Правительства Российской Федерации от 25.12.2013 г. №1244 «Об антитеррористической защищенности объектов (территорий)» (вместе с «Правилами разработки требований к антитеррористической защищенности объектов (территорий) и паспорта безопасности объектов (территорий)»);
- Постановление Правительства Российской Федерации от 27 мая 2017 года №638 «О взаимодействии федеральных органов исполнительной власти, органов государственной власти субъектов Российской Федерации и органов местного самоуправления, физических и юридических лиц при проверке информации об угрозе совершения террористического акта, а также об информировании субъектов противодействия терроризму о выявленной угрозе совершения террористического акта»;

- Приказ Минтруда России от 11 декабря 2015 года №1010н «Об утверждении профессионального стандарта «Работник по обеспечению охраны образовательных организаций»;

- Правила разработки требований к антитеррористической защищенности объектов (территорий) и паспорта безопасности объектов (территорий) (приложение к постановлению Правительства РФ от 25.12.2013 №1244);

- Постановление Губернатора Белгородской области от 12.12.2009 г. №94 «Об утверждении правил обеспечения инженерно-технической укрепленности и оборудования сигнализацией объектов Белгородской области»;

- Постановление Правительства Белгородской области от 05.05.2006 г. № 101-пп «Об областной комиссии по предупреждению и ликвидации чрезвычайных ситуаций и обеспечению пожарной безопасности».

При разработке Паспорта использовались:

- технический паспорт здания МБОУ СОШ №33;

- кадастровый паспорт объекта;

- методические рекомендации управления образования администрации г. Белгорода.

Сведения, характеризующие организацию деятельности образовательного учреждения и состояние обеспечения требований безопасности на дату составления паспорта, приводятся в сравнении с требованиями, установленными соответствующими правилами и нормами в области противодействию терроризму, пожарной безопасности, предупреждения и ликвидации последствий чрезвычайных ситуаций, обеспечения общественного порядка.

Дата завершения разработки паспорта

_____ 20__ г.

Дата последнего уточнения данных

« _____ » _____ 20__ г.

ОГЛАВЛЕНИЕ:

Аннотация.....	2-3
Оглавление.....	4
раздел 1. Общие сведения об объекте.....	5
раздел 2. Характеристика объекта.....	6
раздел 3. Сведения о персонале объекта.....	6-7
раздел 4. Сведения о силах и средствах, привлекаемых для охраны объекта	7-9
раздел 5. Возможные террористические акты в отношении объекта....	9
раздел 6. Мероприятия по укреплению антитеррористической защиты и снижению уязвимости объекта.....	9
раздел 7. Ситуационные планы	9
Приложения:	
План-схема размещения объекта на местности	10
План-схема расположения на местности.....	11
План-схема расположения коммуникаций объекта.....	12
Полэтажные планы объекта.....	13-17
План эвакуации	18-23
Схема системы видеонаблюдения.....	24-28
Фотографии объекта.....	29-32
Лист корректировки паспорта.....	33

РАЗДЕЛ 1

общие сведения об объекте

Реквизиты организации:

1.1. Полное наименование: муниципальное бюджетное общеобразовательное учреждение «Средняя общеобразовательная школа № 33» г. Белгорода.

Сокращенное наименование: МБОУ СОШ №33.

Организационно-правовая форма: бюджетное учреждение.

1.2. Юридический и почтовый адрес: 308025, г. Белгород, ул. Сумская, д. 378., тел. 22-30-83, факс 22-30-83, e-mail: school33@beluo31.ru

1.3. Характеристика объекта: Основное здание МБОУ СОШ №33 введено в эксплуатацию 1941г., 1970 г. Здание каменное, 2-х этажное, с шатровой крышей, подвальными помещениями. Фундамент железобетонный. Стены из кирпича. Толщина стен 70 см.

1.4. Ведомственная принадлежность: управление образования администрации г. Белгорода, учреждение. Почтовый адрес, телефон, факс, электронная почта: 308000, г. Белгород, ул. Попова, 25-а, тел. (4722) 32-68-95, факс 32-68-96, E-mail: info@beluo31.ru

1.5. Форма собственности: муниципальная.

1.6. Должностные лица ответственные за проведение мероприятий по предупреждению и ликвидации террористических актов, других противоправных деяний, аварийных и чрезвычайных ситуаций:

№ п/п	Должность	ФИО	телефоны
1	Директор	- Мамин Олег Викторович	раб. 22-30-83 дом. 22-85-59 моб.8-910-324-52-22
2	Заместитель директора по АХР	Клавкин Сергей Андреевич	раб. 22-30-83 моб.8-910-741-35-33
3	Заместитель директора	Алимова Елена Викторовна	раб. 22-92-70 моб.8-910-323-65-25
4	Специалист по охране труда	Лоза Наталья Ивановна	раб. 22- 30 - 83 моб.8-951-768-29-44
5			

1.7. Размещение объекта по отношению к транспортным коммуникациям:

МБОУ СОШ № 33 расположена в Западном округе г. Белгорода, по улице Сумской, между улицами Декабристов и Автодорожная ,в 2-х км от границы Белгородского района.

Здание МБОУ СОШ №33 расположено вблизи автодороги Белгород – Томаровка.

1.7.1 Наименование ближайшей железнодорожной станции и расстояние от неё (км): Близлежащая железнодорожная станция Сумская располагается в 3,5 км. южнее от школы, там же находится ж/д ветка Белгород –Готня.

1.7.2 Наименование ближайшего аэропорта, военного аэродрома, вертолетной площадки и расстояние от них (км): Аэропорт г. Белгорода находится на расстоянии 17 км. на северо-восток от школы. Военного аэродрома, вертолетной площадки, расположенных рядом с объектом, нет.

РАЗДЕЛ 2

характеристика объекта

2.1. Посещаемость (вместимость персонала и посетителей, чел.): 850 чел.

Режим работы: в одну смену с 8.00 до 22.00.

2.2. Количество сдаваемых в аренду помещений: нет

2.3. Подвальное, чердачное и поэтажное построение объекта, инженерные и другие коммуникации объекта представлены в приложениях №№ 1,2,3, к настоящему паспорту.

2.4. Количество входов, аварийных выходов:

В здании основной школы- 1 основной и 1 запасных входа. Количество аварийных выходов – 5 из основного здания школы, в здании начальной школы – 1 основной и 2 запасных входа. Пути эвакуации, центральные и запасные выходы нанесены на схему эвакуации в приложении №5 к настоящему паспорту.

Подъездные коммуникации: через центральные ворота к основному входу основной школы, через тыльные ворота к наружному входу в столовую и запасным выходам начальной школы приложение №2 к настоящему паспорту.

2.5. Характеристика объекта. Основное здание школы 2-х этажное, кирпичное, на железобетонном фундаменте с подвалом. В здании располагаются: спортивный и тренажерный зал, производственные мастерские, учебные и подсобные помещения.

Здание начальной школы 2-х этажное, кирпичное, на железобетонном фундаменте с подвалом. В здании располагаются: столовая, учебные и подсобные помещения.

2.6. Наличие построек, автостоянок, других сооружений на территории.

На территории расположены:

- сарай
- жилой одноэтажный дом
- трансформаторная подстанция;
- котельная;
- водонапорная башня
- насосная
- спортивные объекты (футбольное поле, площадка, силовой городок).

Автостоянки на территории школы отсутствуют. Непосредственно к территории школы с северной стороны примыкает ГРП.

РАЗДЕЛ 3

персонал объекта

3.1. Численность работников МБОУ СОШ № 33 по штатному расписанию в том числе работников, в обязанности которых входит проведение мероприятий по предупреждению и ликвидации последствий террористических актов, других противоправных деяний, аварийных и чрезвычайных ситуаций, оказания необходимой помощи пострадавшим.

- Штатная численность работников – 62 человек,

в том числе:

администрации – 7 чел.,

педагогических работников – 38 чел.,

технического персонала – 17 чел.

- Работников по совместительству – 5 человек
- Численность обучающихся – 675 человек
- Максимальная посещаемость в период с 7.50 до 13.30 – 850 чел.

3.2. Уровень профессиональной подготовки для действий в условиях совершения актов терроризма.

Директор школы прошел подготовку на курсах ГО в ОБОУ ДПО «УМЦ по ГОЧС Белгородской области» в 2013 году. Персонал школы проходит обучение в рамках 14-ти часовой программы по курсу ГО, практически отработал вопросы эвакуации обучающихся и персонала из здания школы.

3.3. Работников состоящих на учете в наркодиспансере не имеется.

3.4. Работников состоящих на учете в психоневродиспансере не имеется.

3.5. Гражданство, наличие разрешения на право работы для иностранной рабочей силы: Персонал школы⁶ является гражданами РФ, иностранные граждане в школе не работают.

РАЗДЕЛ 4

силы и средства охраны объекта

4.1. Параметры охраняемой территории:

4.1.1. Общая площадь (кв. м) – 26447

4.1.2. Периметр (м) – 181118

4.2.1. Наличие запретных или режимных зон, их площадь и протяженность границ (м): На территории школы имеются запретные зоны (водонапорная башня площадью 8 кв. м., насосная и газовая котельная, электрическая подстанция, итого по периметру 26 м.).

4.2.2. Краткая характеристика местности в районе расположения объекта: Школа находится на территории Западного административного округа г. Белгорода, в западной части города в жилой застройке, в 50 м. от ул. Сумская, в 2,5 км от села Стрелецкое Белгородского района. К территории МБОУ СОШ № 33 прилегают транспортные магистрали: с южной стороны – ул. Сумская, с западной, восточной и северной стороны – частный сектор. Возможности скрытого подхода к объектам нет.

4.3. Инженерно-технические средства охраны:

4.3.1. Конструкция и параметры, в т.ч. высота (м), общая протяженность (м) ограждения. Территория школы огорожена металлическим забором (высота- 2 метра и протяженностью – 336 метров и профлистом (высота 2м протяженностью – 180 метров).

4.3.2. Дополнительные защитные средства (ограждения) территории школы: не оборудованы.

4.3.3. Технические средства обнаружения и сигнализации периметра, их характеристика. Территория МБОУ СОШ № 33 имеет круглосуточную систему видеонаблюдения, которая оснащена современными камерами типа (3S), включающая 20 видеокамер- наружных, монитор находящиеся на центральном посту охраны. Внутри здания имеется 14 видеокамер, позволяющие вести видеонаблюдения за входными дверями и запасными выходами, коридором, спортивным залом, столовой, гардеробом, въездными воротами и калитками.

Здания школы оборудованы автоматической пожарной сигнализацией имеется уличный пожарный гидрант и огнетушители. В школе действует система громкоговорящей связи.

На территории школы отсутствует система аварийного освещения.

4.3.4. Контрольно-пропускные пункты для прохода персонала, проезда автомобильного транспорта, оборудование их техническими средствами контроля: Для проезда автотранспорта имеется 2 ворот, закрываемые на замки, для прохода персонала – 4 калитки.

4.3.5. Наличие локальных зон безопасности, характеристика их оборудования инженерно-техническими средствами охраны. Локальные зоны безопасности отсутствуют.

4.3.6. Наличие на объекте добровольной пожарной дружины, её численность, функциональные по охране общественного порядка на объекте.

В МБОУ СОШ № 33 создана добровольная пожарная дружина в количестве 7 человек. В соответствии с Положением о ДПД МБОУ СОШ № 33, члены добровольной пожарной дружины осуществляют профилактику пожаров, ведут информационно-пропагандистскую работу среди персонала и учащихся по тематике пожарной безопасности.

4.4. Силы охраны:

4.4.1. Организационная основа охраны:

Дежурство организовано вахтерами в дневное время и сторожами в ночное.

Охрана учреждения с использованием квалифицированных охранных организаций не осуществляется.

4.4.2. Численность сотрудников осуществляющих охрану: в дневное время – вахтер 1 чел., ночное – сторож 1 чел., Работают посуточно, смена осуществляется в 8.00.

Сотрудники, осуществляющие охрану, оснащены средствами связи: кнопка тревожной сигнализации (КТС) (работает с 8.00 до 18.00), стационарный телефон, мобильная связь.

4.4.3. Группа быстрого реагирования

Группа быстрого реагирования филиала ФГКУ «УВО ВНГ России по Белгородской области» - на автомобиле, 2 человека в бронежилетах, касках. Вооружение - 2 автомата, спецсредства. Время прибытия – до 3 мин.

Аварийно-спасательная группа МКУ «Управление ГОЧС города Белгорода». Состав и вооружение: спецавтомобиль, спасательное оборудование.

4.4.4. Наличие планов по усилению охраны в критических ситуациях собственными силами или за счет подразделений войск национальной гвардии России по Белгородской области.

На критические случаи имеется план экстренной эвакуации обучающихся и сотрудников из школы при угрозе возникновения ЧС на ее территории. Инструкция по действию персонала при угрозе совершения или при совершении террористического акта, или возникновении ЧС природного и техногенного характера, схемы оповещения и связи в рабочее и нерабочее время).

4.5. Средства охраны:

Сотрудники охраны (вахтеры, сторожа), привлеченные для охраны учреждения, защитными и специальными средствами не оснащены.

4.6. Организация оповещения и связи:

4.6.1. Связь между постами охраны: не осуществляется, т.к. имеется 1 пост охраны.

4.6.2. Связь между постом охраны и центральным пунктом филиала ФГКУ «УВО ВНГ России по Белгородской области», диспетчерскими и дежурными службами города (ЕДДС-112, МЧС, УМВД), дежурным УМВД по г. Белгороду, дежурным УФСБ по Белгородской области, руководящим составом управления образования администрации г. Белгорода.

Схема связи прилагается №8.

4.6.3. Взаимодействие с территориальными органами УМВД России по г. Белгороду:

Отдел полиции №3 находится по адресу: г. Белгород, ул. Преображенская, 198. Тел. дежурной части 32-17-24.

Опорный пункт полиции расположен по адресу: г. Белгород, _____, тел. _____.

Участковый уполномоченный полиции К-И АЛЕКСОНДРОВ
Антон Александрович тел. 8-909-421-03-15
(звание, фамилия, имя, отчество, номер телефона)

4.7. Оценка надежности охраны объекта, и его способности противостоять попыткам проникновения на него террористической группы:

(дается представителями регионального органа Федеральной службы безопасности)

РАЗДЕЛ 5

Возможные террористические акты в отношении объектов

5.1. Угроза взрыва (поджога) или взрыв (поджог) припаркованного у территории школы автомобиля.

5.2. Захват заложников из числа сотрудников, посетителей и обучающихся как в здании школы, так и на территории с последующим укрытием в одном из помещений здания школы.

5.3. Вывод из строя или несанкционированное вмешательство в работу систем электроснабжения, водообеспечения и вентиляции.

РАЗДЕЛ 6

Мероприятия по укреплению антитеррористической защиты и снижению уязвимости объекта.

6.1 Организация дежурства представителей администрации школы и учителей.

6.2. Проведение инструктажей с обучающимися, учителями, техническими работниками, сторожами и вахтерами о порядке действий при угрозе террористического акта, при обнаружении веществ, которые могут являться биологически или химически опасными.

6.3. Поддержание оперативного взаимодействия с правоохранительными органами.

6.4. Проведение ежеквартальных тренировок по эвакуации по планам ГОЧС и правоохранительных органов:

- проведение проверок на предмет обнаружения бесхозных вещей и предметов на территории школы или в непосредственной близости от неё;
- регулярный обход территории и зданий сотрудниками охраны;
- проверка наличия и сохранности средств пожаротушения;
- ежедневная проверка состояния запасных выходов;

6.5. Уточнение инструкций о действиях сторожей, вахтеров, охранников при обнаружении подозрительных предметов.

6.6. Осуществление контроля за въезжающим на территорию транспортом, за вывозом бытовых отходов.

6.7. Осуществление контроля за освещенностью территории школы в темное время суток, исправностью системы видеонаблюдения.

РАЗДЕЛ 7

Ситуационные планы.

Наиболее подвержены риску в отношении террористических акций являются трансформаторная подстанция РП – 21, расположенная в 60 метрах от школы, ГРП -, котельная расположенная на территории школы



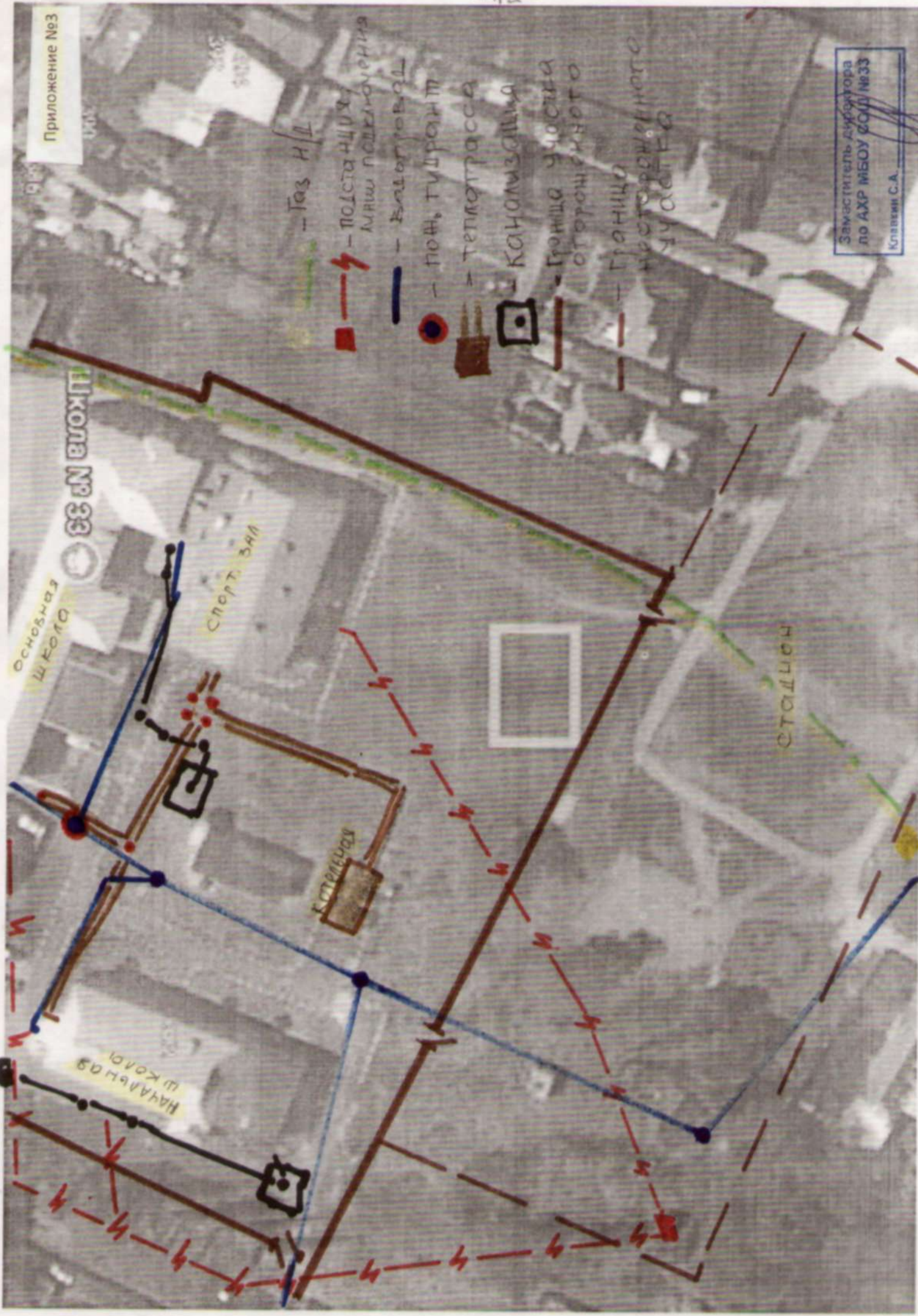
Заместитель директора
по АХР МБОУ СОШ №33
Клавкин С.А.

Заместитель директора
по АХР МБОУ СОШ №33
Клавкин С.А.

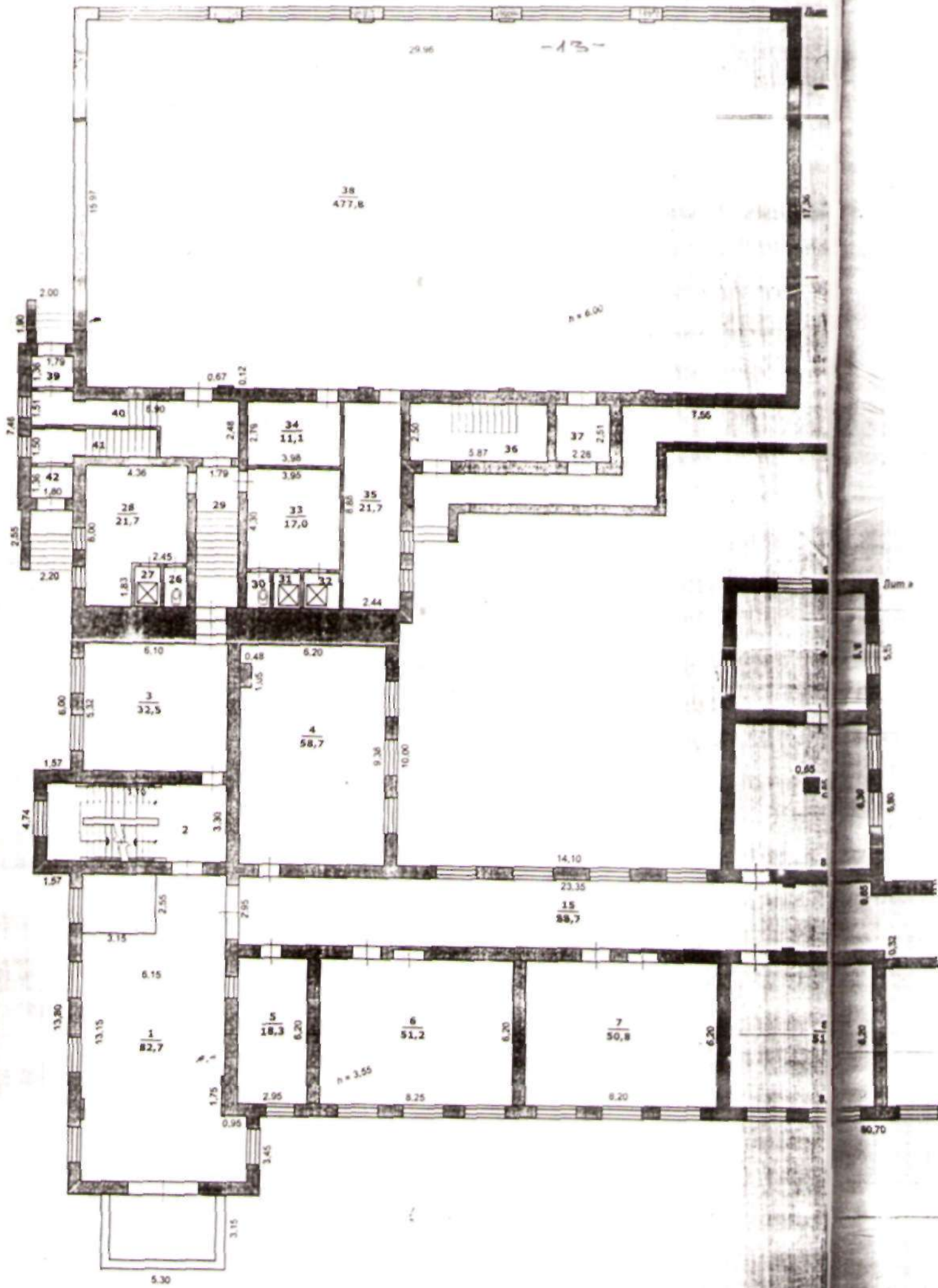


Картосателлитное изображение © 2017 Google и Иллюстрации © 2017 OJES

Приложение №3

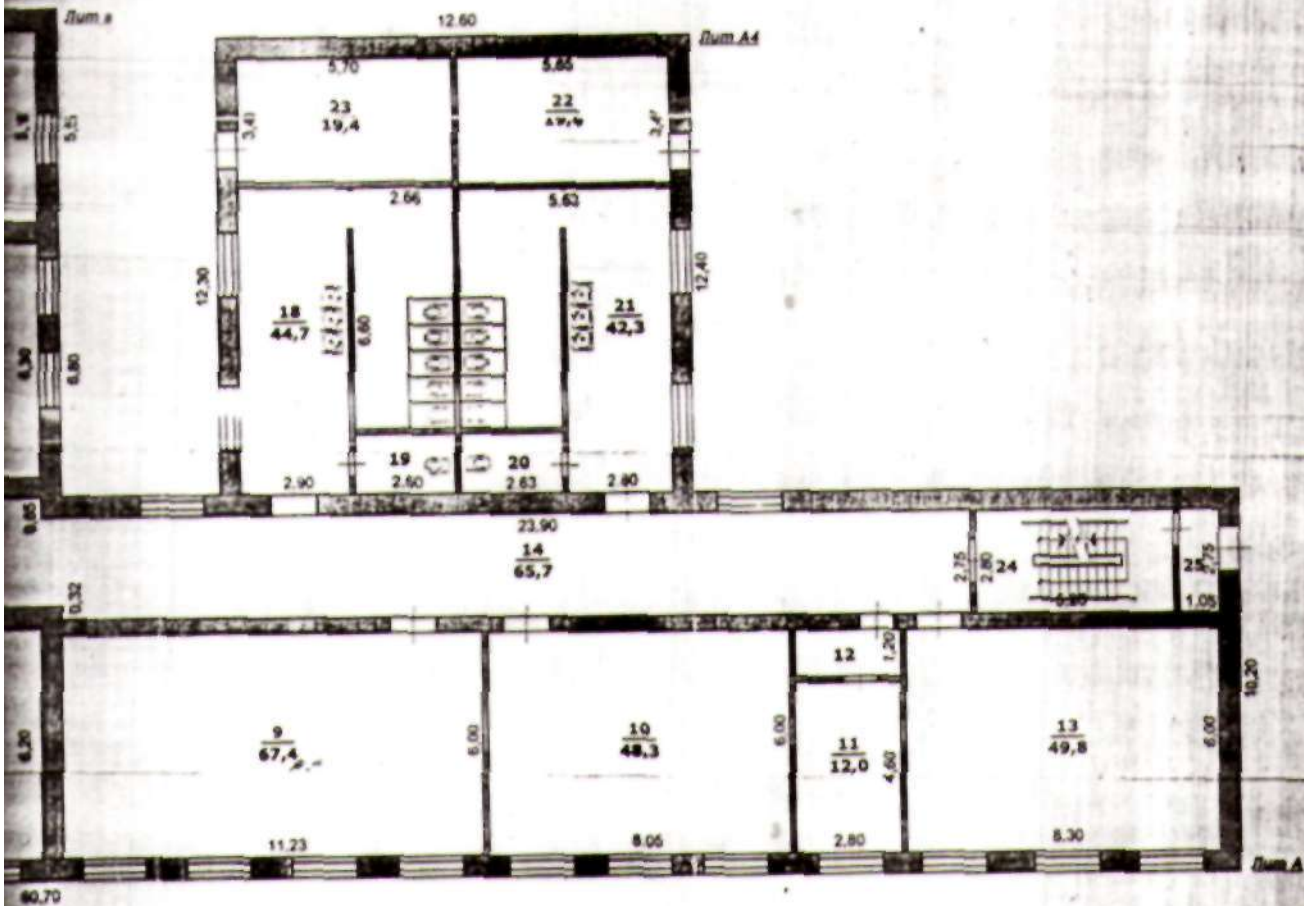


Заместитель директора
 ЛО АХР МБОУ СОШ №33
 Кравкин С.А.



1 этаж

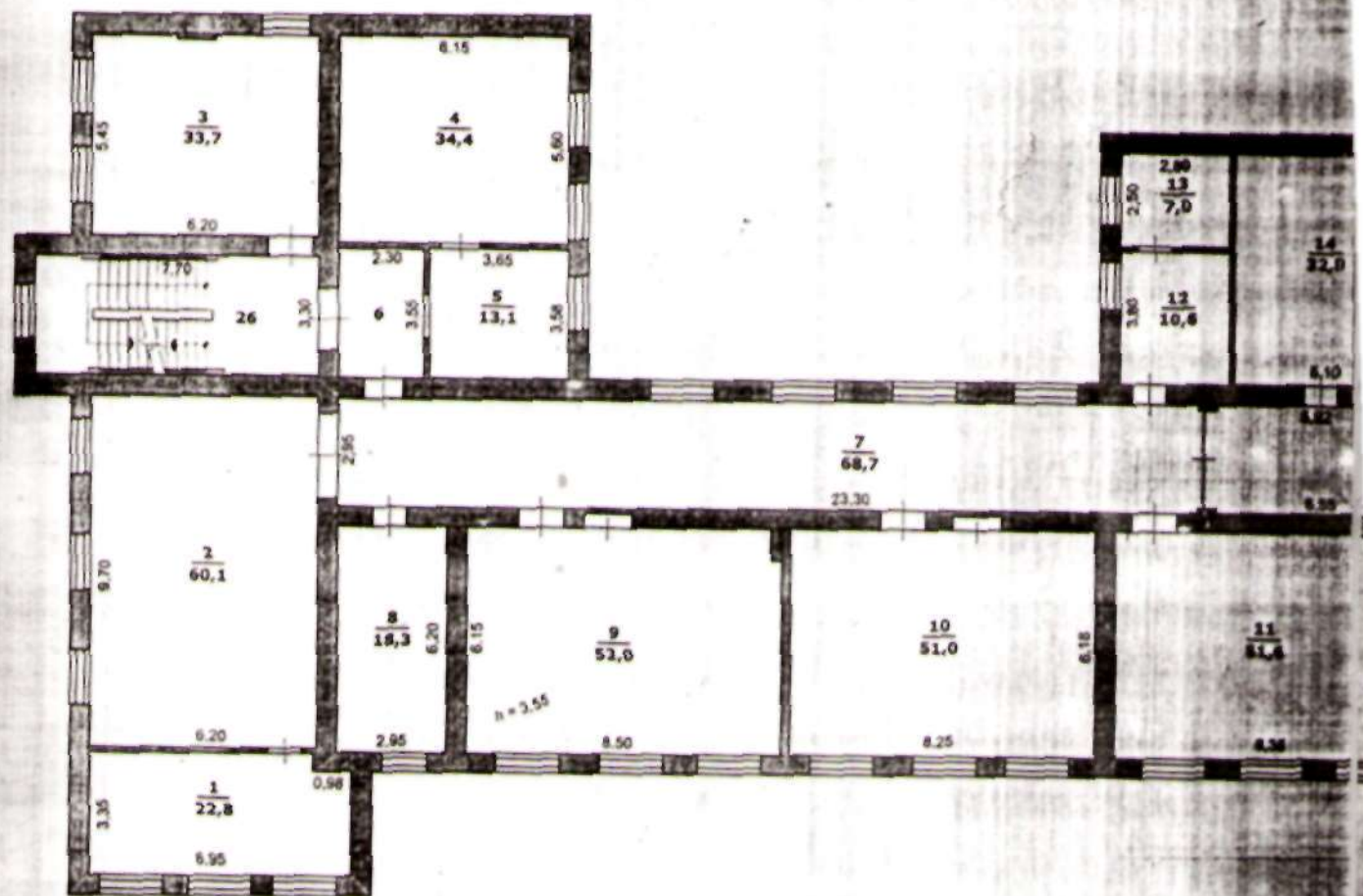
1:200

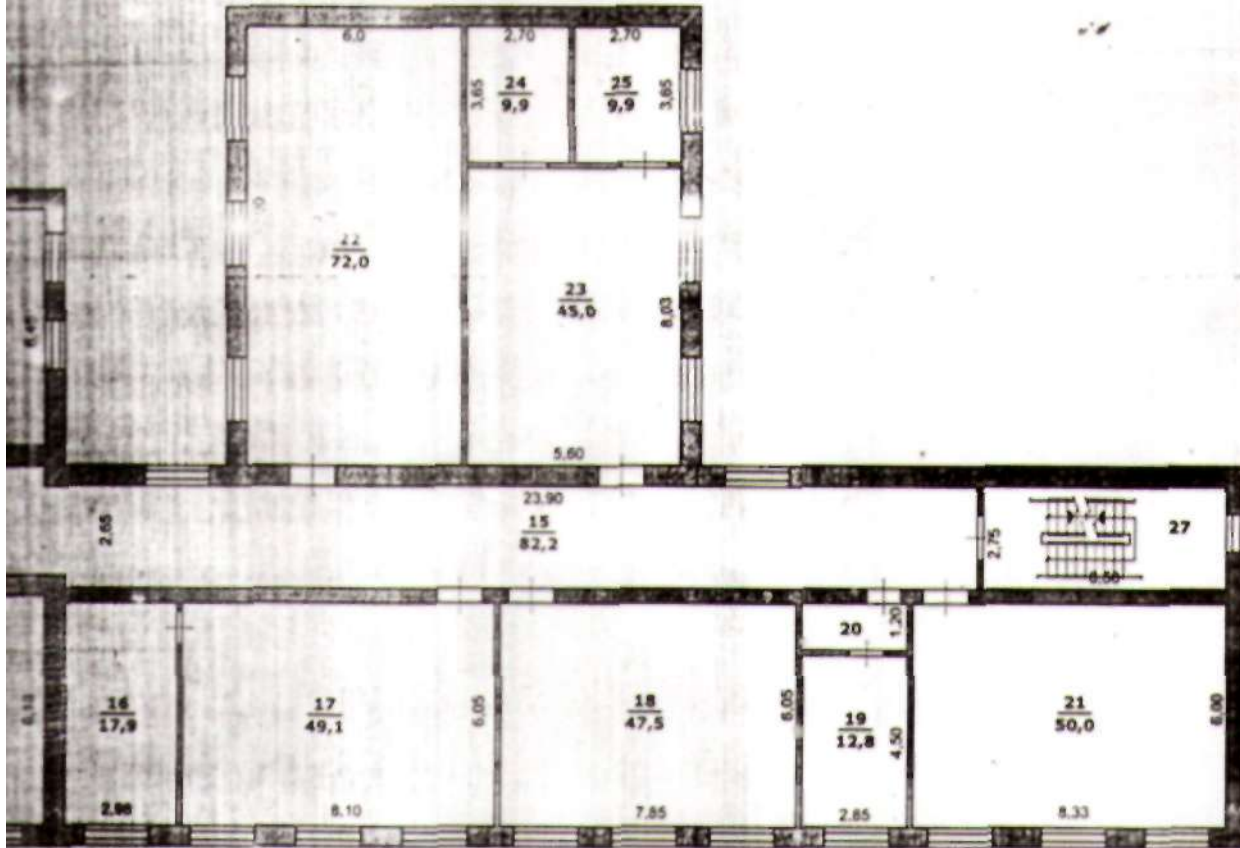


Заместитель директора
по АХР МБОУ СОШ №33

Клавкин С.А.

2 этаж
1:200





Заместитель директора
по АХР МБОУ СОШ №33
Клавкин С.А.



Техник Колосова Е.И.
 Проверил инженер-бригадир Андреев Г.Н.
 Дата обследования 09 сентября 2008

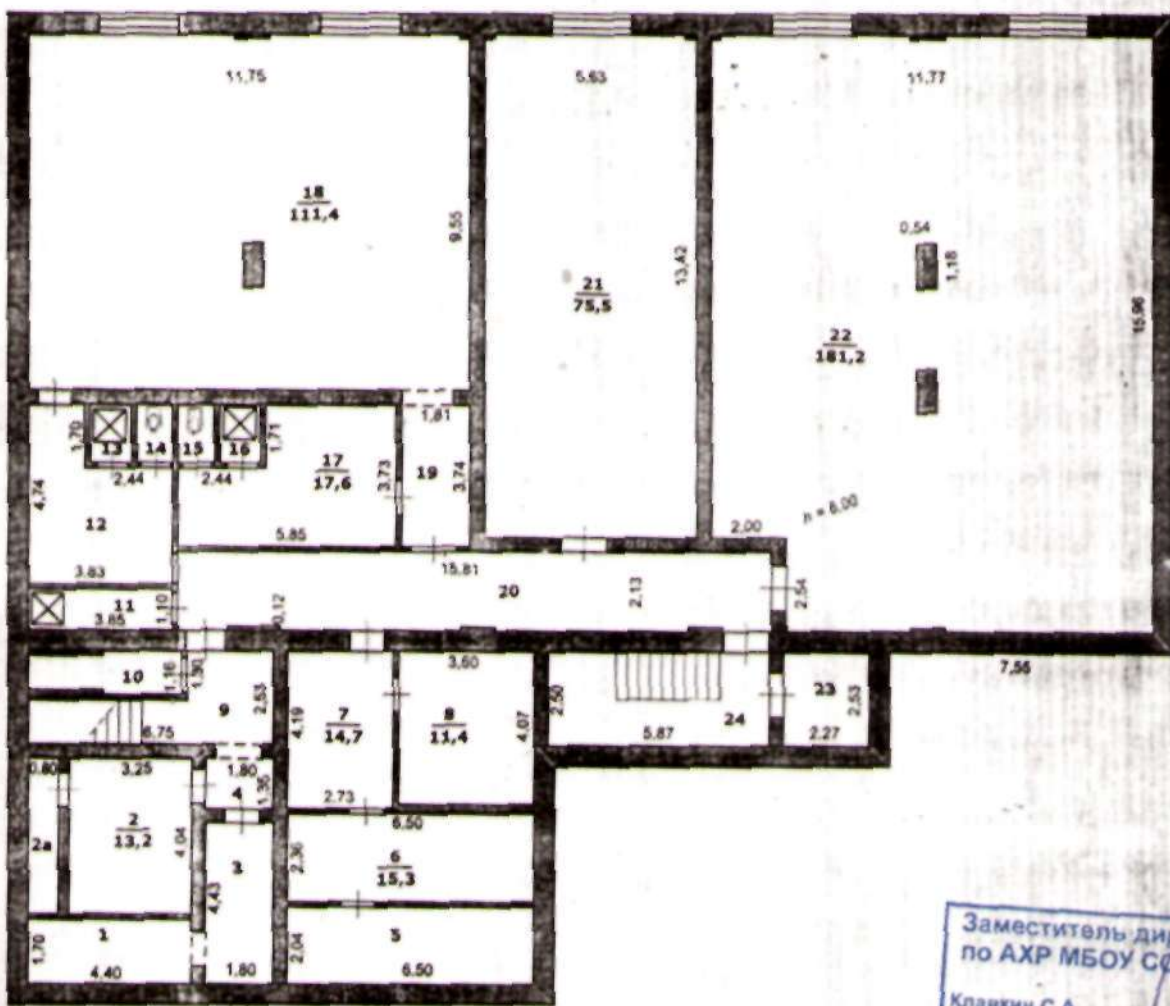
ПОЭТАЖНЫЙ ПЛАН. Цокольный

ул Сумская дсм № 378, г. Белгород

Приложение №4

Цокольный этаж

1:200



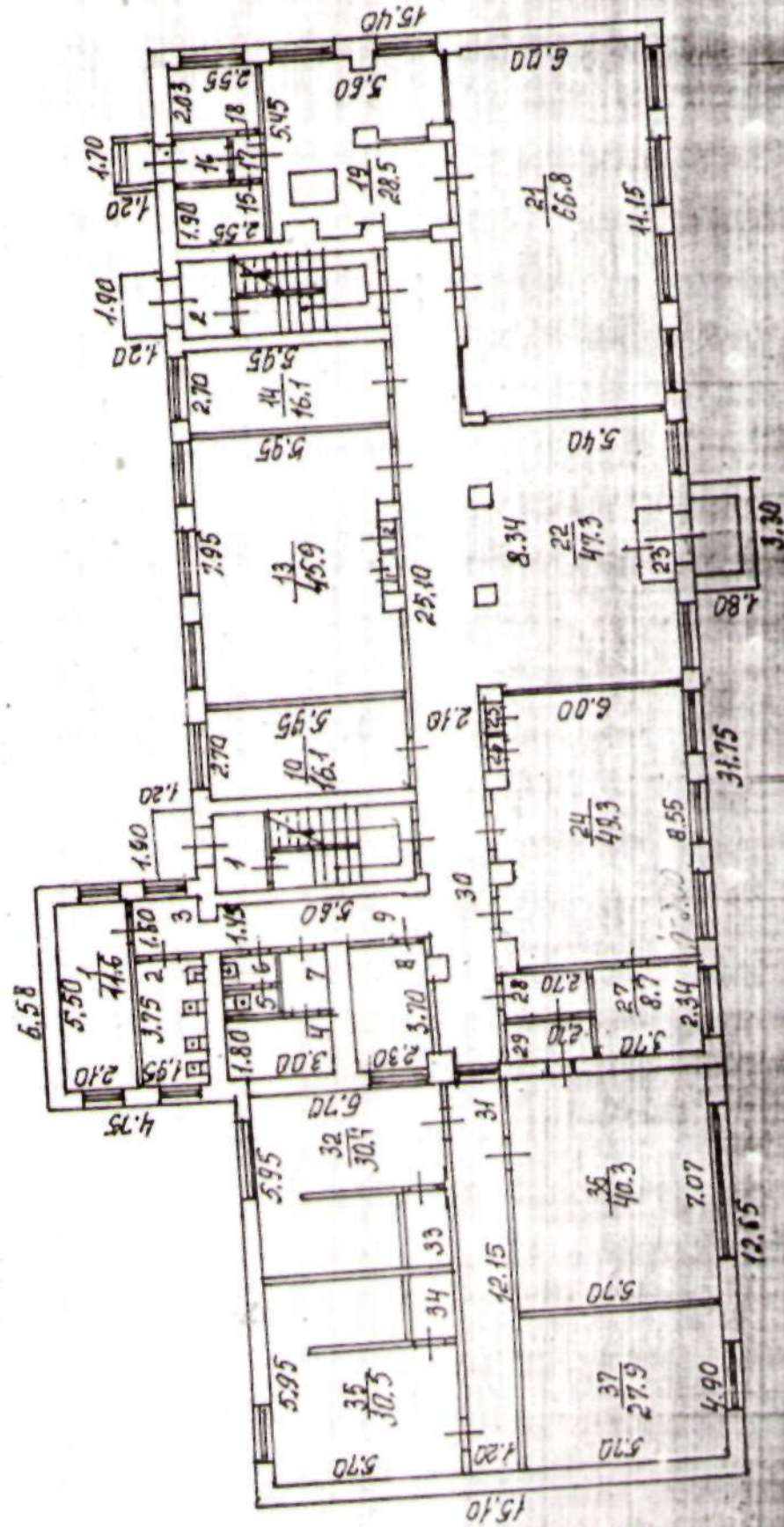
Заместитель директора
по АХР МБОУ СОШ №33
Клавкин С.А.

Техник Колосова Е.Н.
 Проверил инженер-бригадир Андреева Г.Н.
 Дата обследования 09 сентября 2008



Начальная школа

ЖИЩЕ I

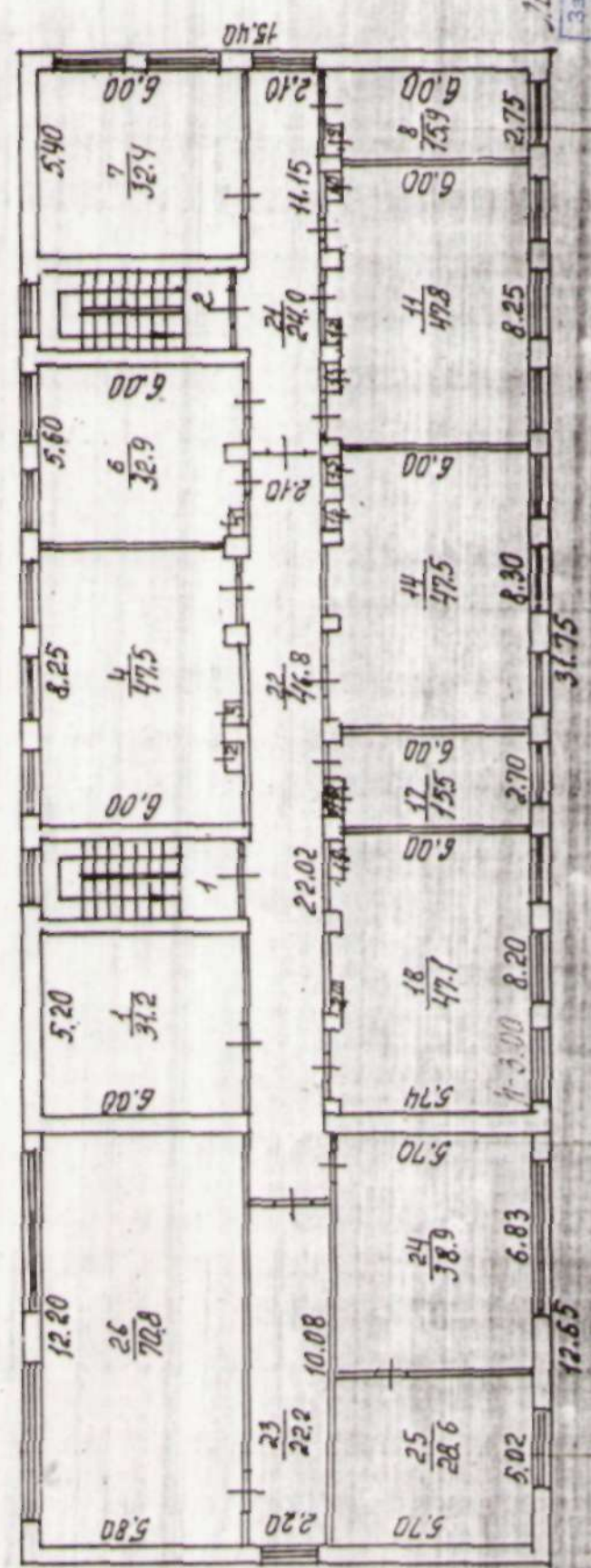


Заместитель директора
по АХР МБОУ СОШ №33
Клевенни С.А.

АСМ № 246 в городе Белгородской области

Приложение №4

2 этаж



1:100. А2

Заместитель директора
по АРМ МБОУ СОШ №33
Колесникова С.А.

СОГЛАСОВАНО

ПЛАН ЭВАКУАЦИИ

МОУ СОШ № 33

г. Белгород, ул. Сумская, 378

1-й этаж

УТВЕРЖДАЮ

Директор школы

Мамин О. В.

200 г.

200 г.



Условные обозначения:



Действия при аварии Сохранять спокойствие!

- 1 Сообщить по телефону 01
- 2 Локализовать аварию
- 3 Эвакуировать людей

Действия при пожаре Сохранять спокойствие!

- 1 Сообщить по телефону 01
- 2 Эвакуировать людей
- 3 По возможности принять меры по тушению пожара

Заместитель директора
по АХР МБОУ СОШ №33
Клавкин С.А.

-18-

УТВЕРЖДАЮ
Директор школы
Мамин О. В.
200 г.

СОГЛАСОВАНО

ПЛАН ЭВАКУАЦИИ

МОУ СОШ № 33
г. Белгород, ул. Сумская, 378
2-й этаж

200 м



СТР 1
9 ДЕК 2006 12:44
Тел: 64722627135

07:10:00-3444

Условные обозначения:

- Выходная дверь
- ➔ При возникновении пожара
- ➔➔➔ Путь эвакуации
- ☒ Местонахождение средств пожаротушения
- ☒ Эвакуационный выход
- ☒ Аптечка

Действия при аварии
Сохранять спокойствие!

- 1 Сообщить по телефону 01
- 2 Дисквалифицировать аварийно
- 3 Эвакуировать людей

Действия при пожаре
Сохранять спокойствие!

- 1 Сообщить по телефону 01
- 2 Эвакуировать людей
- 3 По возможности принять меры по тушению пожара

Заместитель директора по АХР МБОУ СОШ №33
Клавкин С.А.

СОГЛАСОВАНО

ПЛАН ЭВАКУАЦИИ

МОУ СОШ № 33

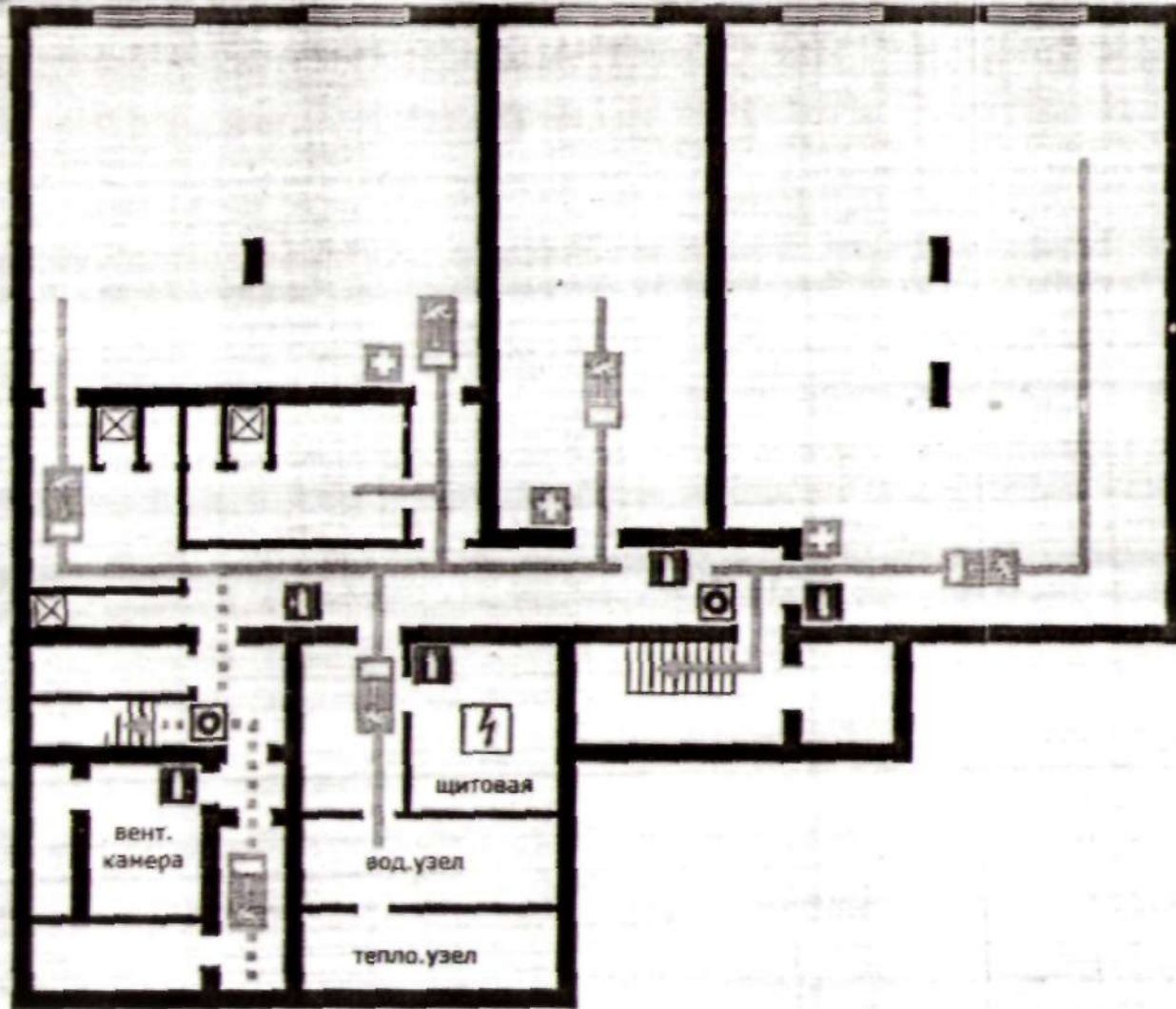
г. Белгород, ул. Сумская, 378
подвал

УТВЕРЖДАЮ
Директор школы

Мамин О. В.

200 г.

200 г.



Действия при аварии Сохранять спокойствие!

1 Сообщить по телефону 01		- адрес объекта - место возникновения происшествия - свои фамилию
2 Локализовать аварию		- предупредить развитие аварии - использовать средства защиты - обозначить место аварии
3 Эвакуировать людей		- ориентироваться по знакам направленной эвакуации - идти с собой пострадавшие

Условные обозначения:

Выключить свет	Путь к основному эвакуационному выходу	Путь к запасному эвакуационному выходу
Открыть дверь	Место работы пожарной сигнализации	Электричество
Направление движения к эвакуационному выходу	Аптечка первой медицинской помощи	

Действия при пожаре Сохранять спокойствие!

1 Сообщить по телефону 01		- адрес объекта - место возникновения пожара - свои фамилию
2 Эвакуировать людей		- ориентироваться по знакам направленной эвакуации - идти с собой пострадавшие
3 По возможности принять меры по тушению пожара		- использовать средства противопожарной защиты - обозначить место возникновения пожара

120-

Подпись: _____
 Печать: МОУ СОШ № 33

СОГЛАСОВАНО

ПЛАН ЭВАКУАЦИИ

МОУ СОШ № 33

г. Белгород, ул. Сумская, 378

Спортивный зал

УТВЕРЖДАЮ
Директор школы

Мамин О. В.

200 г.

200 г.

Действия при аварии Сохранять спокойствие!

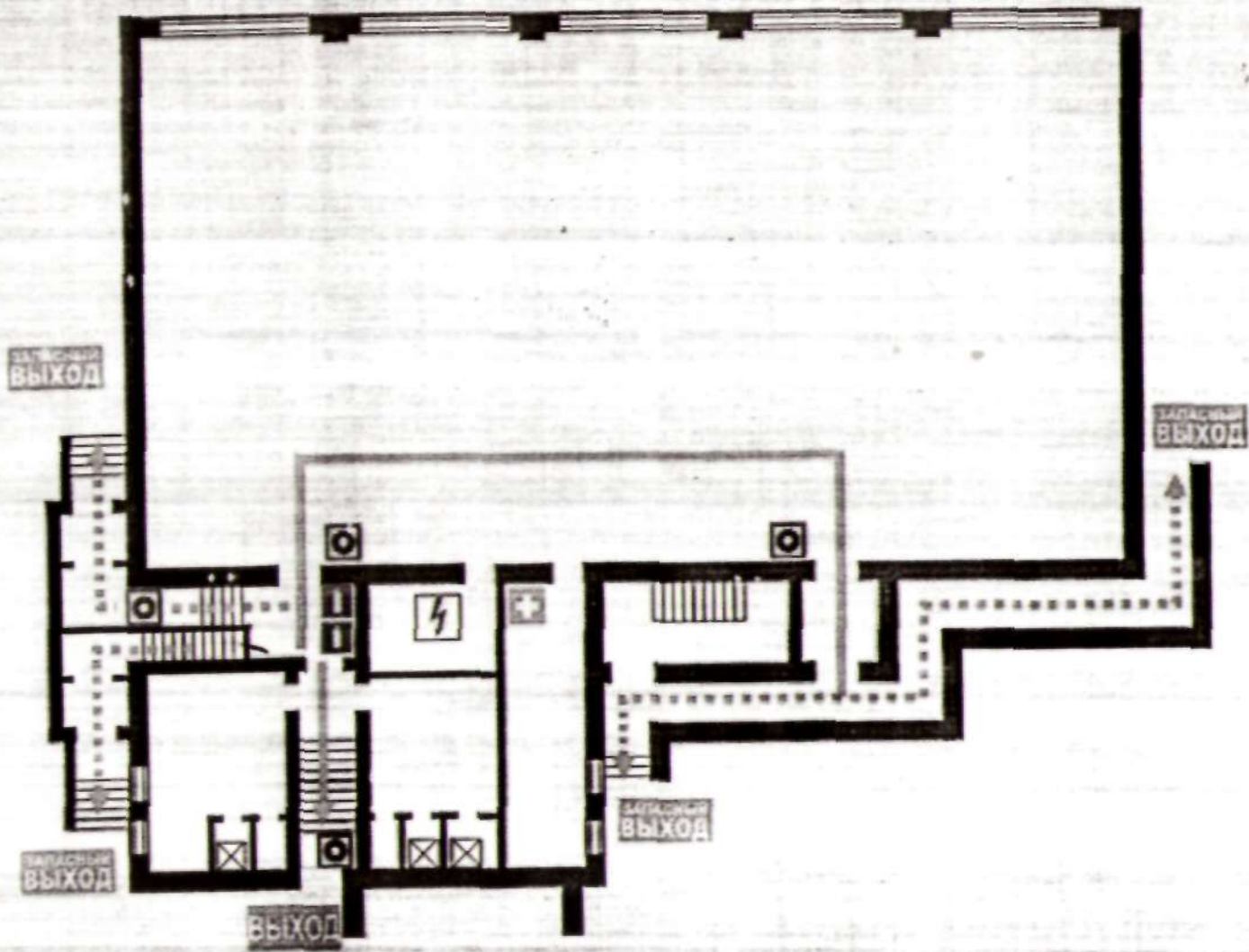
- | | | |
|----------------------------------|--|---|
| 1 Сообщить по телефону 01 | | <ul style="list-style-type: none"> адрес объекта кто случилось лишится ли пострадавшие свою фамилию |
| 2 Показать тревогу | | <ul style="list-style-type: none"> предупредить развитие аварии использовать средства защиты обозначить место аварии |
| 3 Эвакуировать людей | | <ul style="list-style-type: none"> ориентироваться по знакам направления движения взять с собой пострадавшие |

Условные обозначения:

- | | | |
|--|--|--|
| | | |
| Выход, дверь | Путь к основному эвакуационному выходу | Путь к запасному эвакуационному выходу |
| | | |
| Сигнализация | Безопасный пожарный выход | Электросчет |
| | | |
| Направление движения к эвакуационному выходу | Аптечка первой медицинской помощи | |

Действия при пожаре Сохранять спокойствие!

- | | | |
|--|--|--|
| 1 Сообщить по телефону 01 | | <ul style="list-style-type: none"> адрес объекта место возникновения пожара свою фамилию |
| 2 Эвакуировать людей | | <ul style="list-style-type: none"> ориентироваться по знакам направления движения взять с собой пострадавшие |
| 3 По возможности принять меры по тушению пожара | | <ul style="list-style-type: none"> использовать средства противопожарной защиты обеспечить наличием оборудования |



Заместитель директора
по АХР МБОУ СОШ №33
Клавкин С.А.

-21-

СОГЛАСОВАНО

200 г.

ПЛАН ЭВАКУАЦИИ

МОУ СОШ № 33

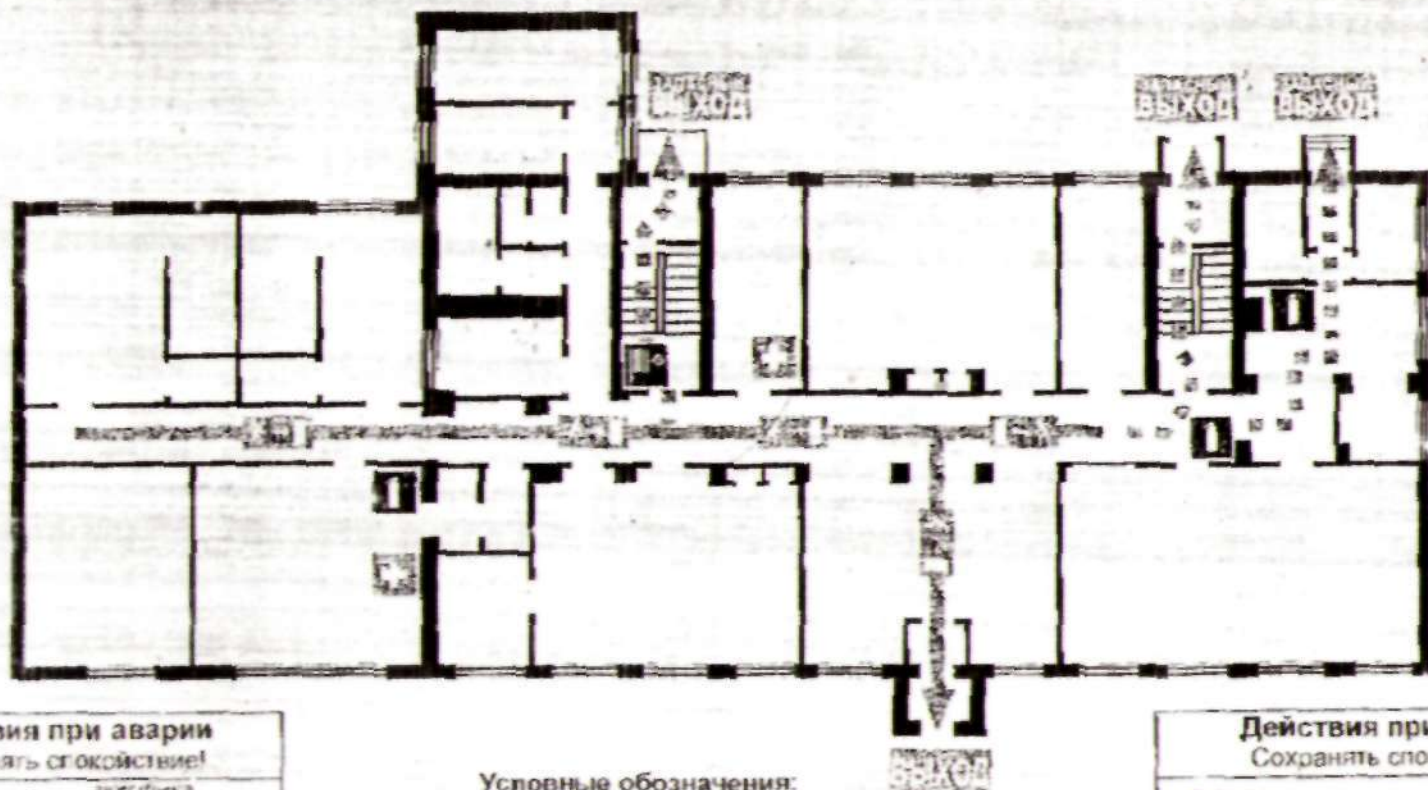
г. Белгород, ул. Сумская, 378

1-й этаж

УТВЕРЖДАЮ
Директор школы

Мамин О. В.

200 г.



Действия при аварии Сохранять спокойствие!

- | | | | |
|---|----------------------|--|---|
| 1 | Сообщить по телефону | | адрес объекта
местонахождение
наименование
или фамилию |
| 2 | Помогать людям | | продвигать
разместить людей
использовать
средства защиты
область эвакуации |
| 3 | Эвакуировать людей | | продвигать людей
по эвакуационным
маршрутам
использовать средства
защиты
область эвакуации
оборудование |

Условные обозначения:

- Выход
- Путь эвакуации
- Путь к месту аварийного выхода
- Дверь
- Пожарная тревога
- Пожарный тушитель
- Пожарная тревога
- Пожарная тревога

Действия при пожаре Сохранять спокойствие!

- | | | | |
|---|---|--|---|
| 1 | Сообщить по телефону 01 | | адрес объекта
местонахождение
наименование
или фамилию |
| 2 | Эвакуировать людей | | продвигать
разместить людей
использовать
средства защиты
область эвакуации |
| 3 | По возможности принять меры по тушению пожара | | использовать средства
противопожарной
защиты
область эвакуации
оборудование |

Заместитель директора
по АХР МБОУ СОШ №33
Клавкин С.А.

СОГЛАСОВАНО

ПЛАН ЭВАКУАЦИИ

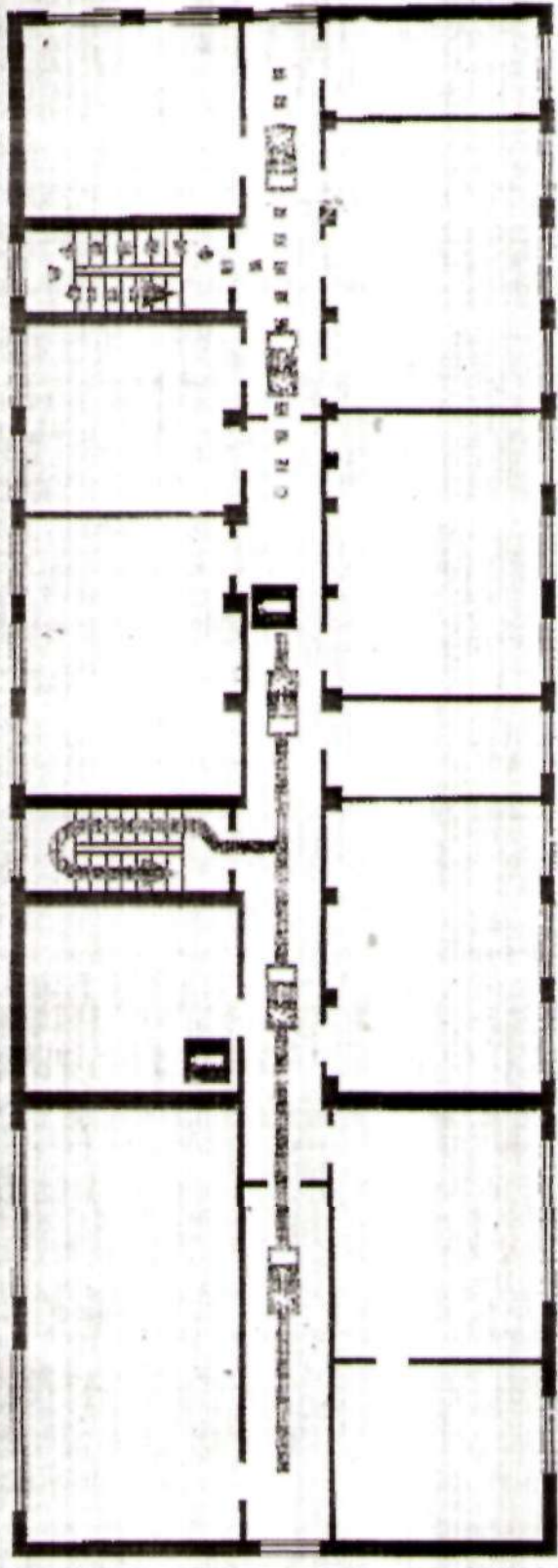
МОУ СОШ № 33

г. Белгород, ул. Сумская, 378 2-й этаж

УТВЕРЖДАЮ
Директор школы
Машин

1:200

-23-



Действия при аварии
Сохранять спокойствие!

- 1** Сообщить по телефону 01.
- 2** Показать аварийно.
- 3** Эвакуировать людей.

- Заданная область
- Число людей
- Место по эвакуационным сводам
- Проходы
- разделе здания
- Аккумулятор
- средств защиты
- область места аварии
- эвакуационная дорожка
- поиск на территории
- область с собой
- эвакуация

Условные обозначения:



Действия при пожаре
Сохранять спокойствие!

- 1** Сообщить по телефону 01.
- 2** Эвакуировать людей.
- 3** По возможности принять меры по тушению пожара.

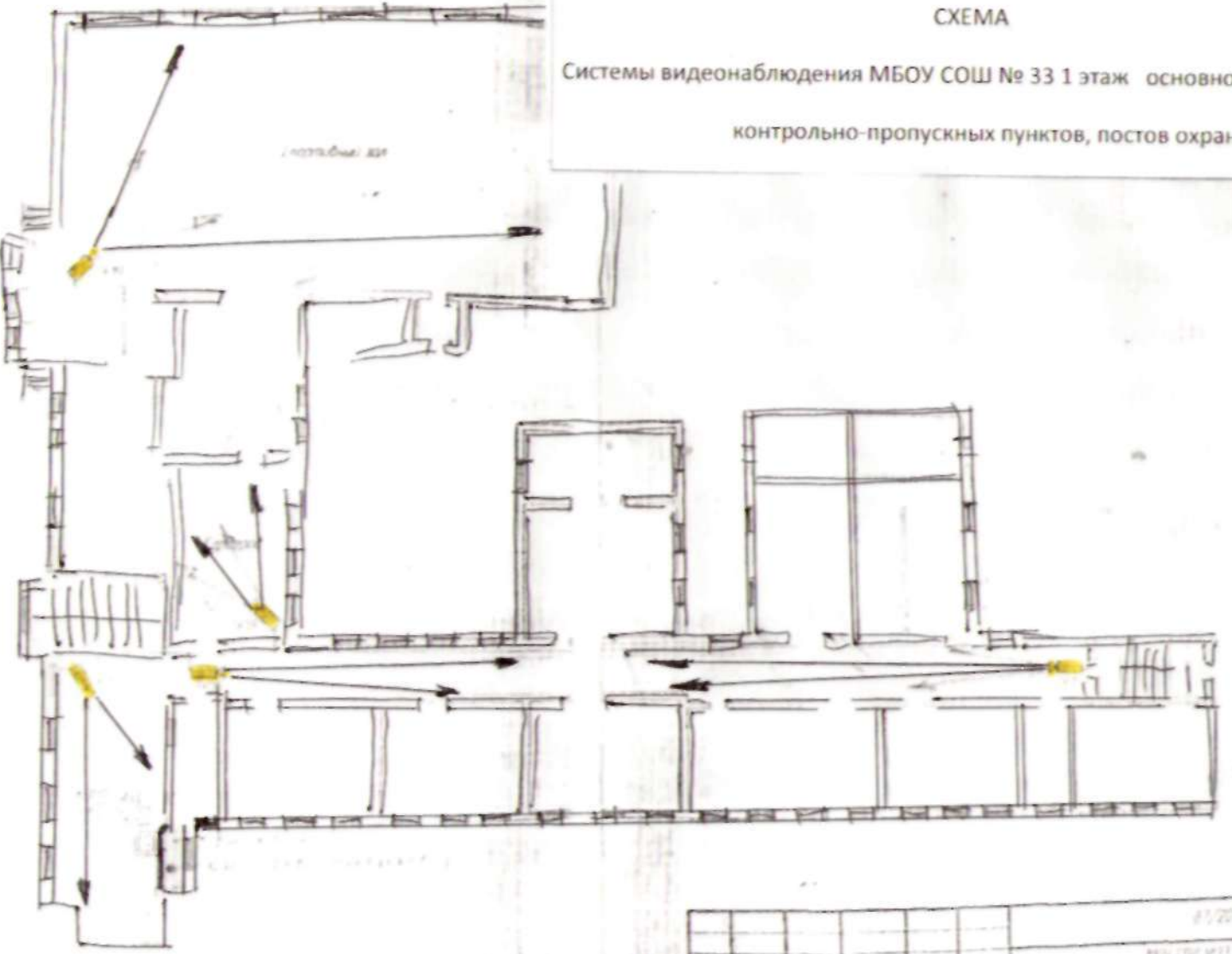
- Заданная область
- Место пожара
- Место по эвакуационным сводам
- Проходы
- по разделу здания
- Аккумулятор
- средств защиты
- область места аварии
- эвакуационная дорожка
- поиск на территории
- область с собой
- эвакуация

Заместитель директора
по АХР МОУ СОШ №33

Клавдия С.А.

СХЕМА

Системы видеонаблюдения МБОУ СОШ № 33 1 этаж основного здания с указанием контрольно-пропускных пунктов, постов охраны



-24-

1. Место размещения видеонаблюдения должно обеспечивать возможность охвата максимального количества территории, подлежащей контролю, на объекте с учетом особенностей территории.

2. Установка видеонаблюдения должна обеспечивать возможность формирования системы видеонаблюдения.

3. Перед началом работ необходимо провести инструктаж персонала.

№ 1/2018-201710

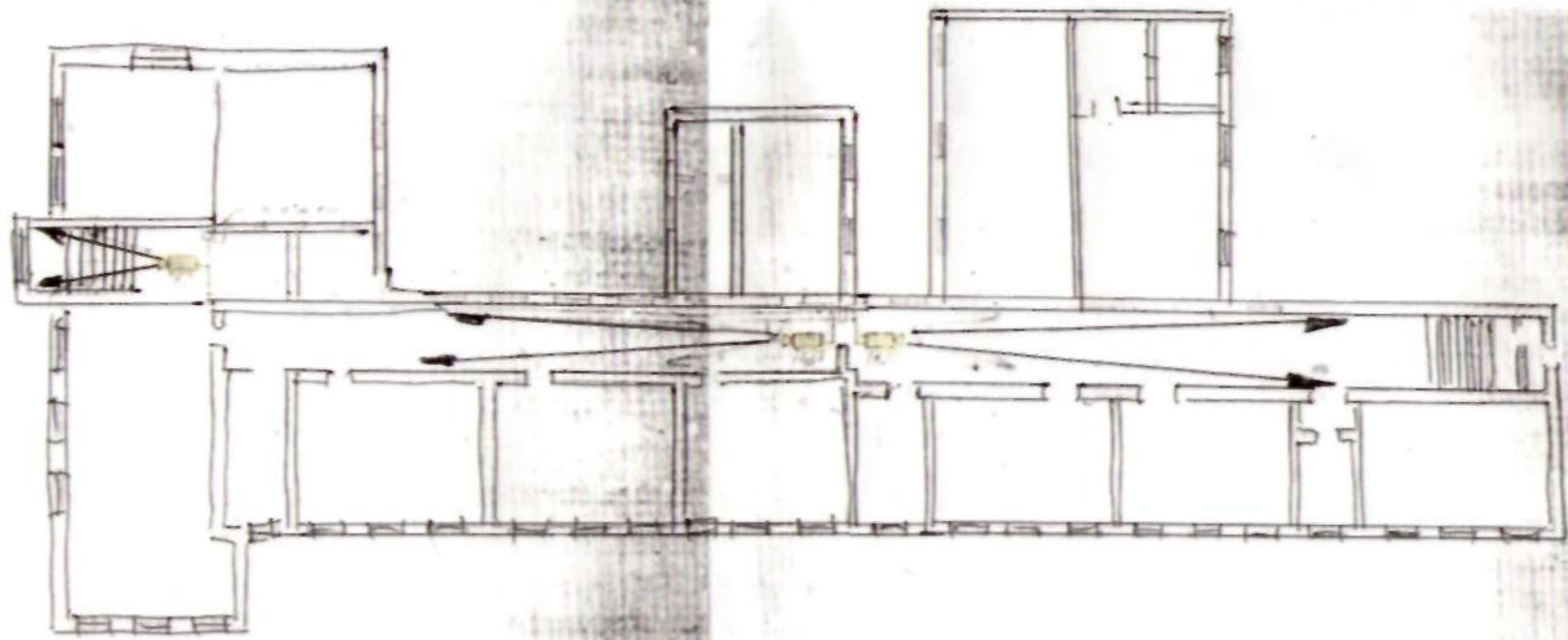
МБОУ СОШ № 33 г. Саратова

Заместитель директора по АХР МБОУ СОШ № 33

Клавакин С.А.

СХЕМА

Системы видеонаблюдения МБОУ СОШ № 33 2 этаж основного здания с указанием контрольно-пропускных пунктов, постов охраны



- 1 Монтаж технических средств системы видеонаблюдения. Аппаратура, оборудование, ПК, IP-камеры, кабельная инфраструктура, обработка системы.
- 2 Размещение аппаратуры, подключение к электросети, настройка оборудования, проверка качества изображения, настройка.
- 3 Работа по защите информации, обучение персонала.

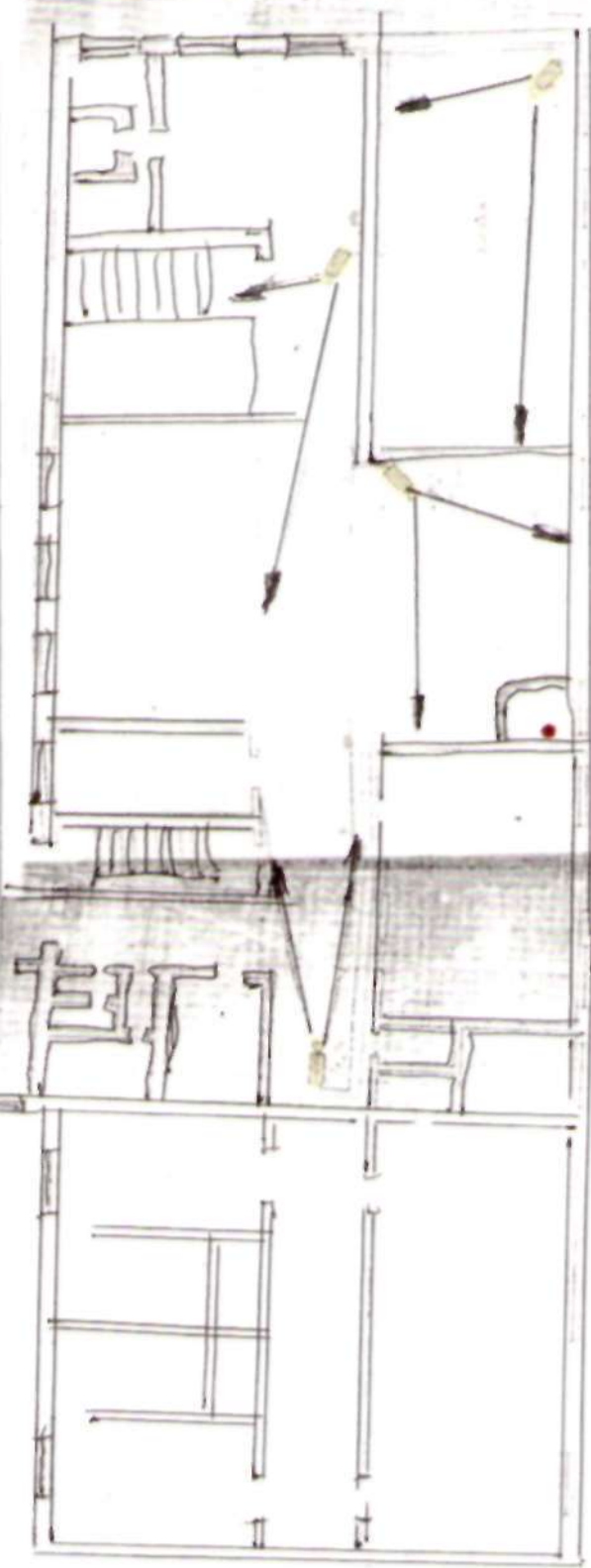
№	Классификация	Срок	Вид	Содержание

Заместитель директора
по АХР МБОУ СОШ №33
Клавкин С.А.

1-25-

СХЕМА

Системы видеонаблюдения МБОУ СОШ № 33 1 этаж начальная школа с указанием контрольно-пропускных пунктов, постов охраны

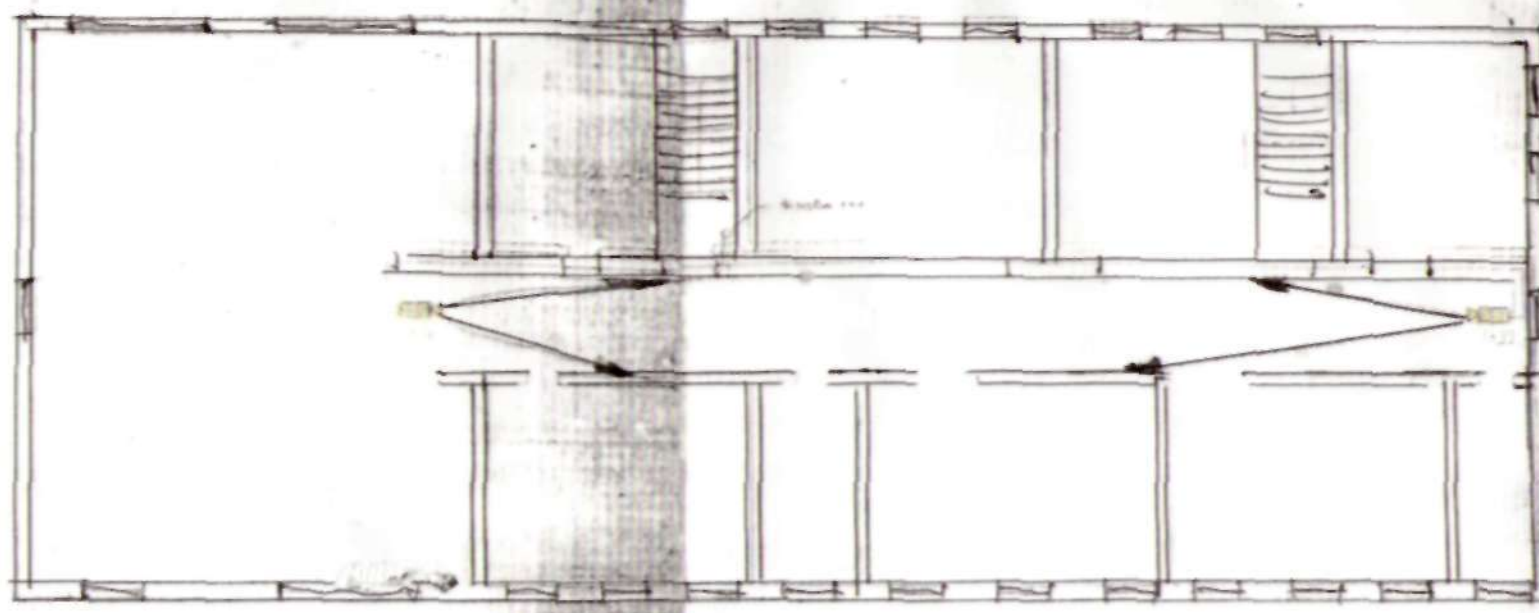


Заместитель директора по АХР МБОУ СОШ №33	
Клавкин С.А.	
Имя	Фамилия
Подпись	Подпись
Дата	Дата

Система видеонаблюдения
 МБОУ СОШ № 33
 1 этаж начальная школа
 1. 2012 г.

СХЕМА

Системы видеонаблюдения МБОУ СОШ № 33 2 этаж начальная школа с указанием контрольно-пропускных пунктов, постов охраны



-22-

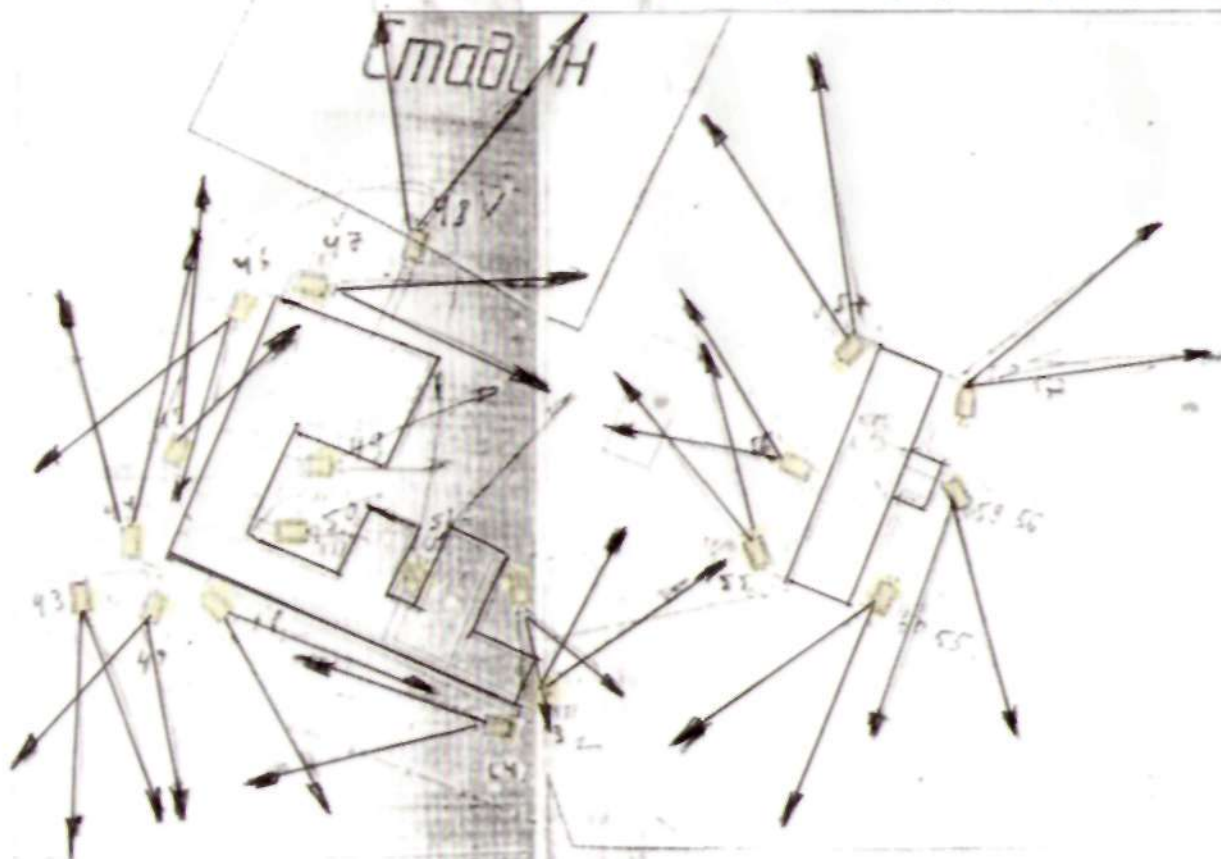
Схема размещения систем видеонаблюдения на втором этаже начальной школы МБОУ СОШ № 33. Система видеонаблюдения установлена в коридоре и контрольно-пропускных пунктах. Система видеонаблюдения установлена в коридоре и контрольно-пропускных пунктах. Система видеонаблюдения установлена в коридоре и контрольно-пропускных пунктах.

№	Наименование	Место установки	Тип камеры	Угол обзора	Состояние
1	Камера	Коридор	Сферическая	360°	Работает
2	Камера	Коридор	Сферическая	360°	Работает

Заместитель директора
по АХР МБОУ СОШ №33
Клавдия С.А.

СХЕМА

Системы видеонаблюдения МБОУ СОШ № 33 схема внешнего видеонаблюдения с обоих зданий с указанием контрольно-пропускных пунктов, постов охраны



1. Внести изменения в проект системы видеонаблюдения МБОУ СОШ № 33, утвержденный 2017 г. 20.05.2018 г. 2. Провести монтаж и пуско-наладочные работы по проекту системы видеонаблюдения МБОУ СОШ № 33. 3. Провести обучение персонала по эксплуатации системы видеонаблюдения МБОУ СОШ № 33.

№ п/п	Имя	Фамилия	Подпись	Дата
1	Клавкин	С.А.		

Заместитель директора
по АХР МБОУ СОШ №33
Клавкин С.А.

Приложение № 6

Вид на здание основной школы с юга



Заместитель директора
по АХР МБОУ СОШ №33

Клавинк С. А.

Приложение № 6
Вид на здание начальной школы с востока



Заместитель директора
по АХР МБОУ СОШ №33
Климова С.А.

Приложение № 6

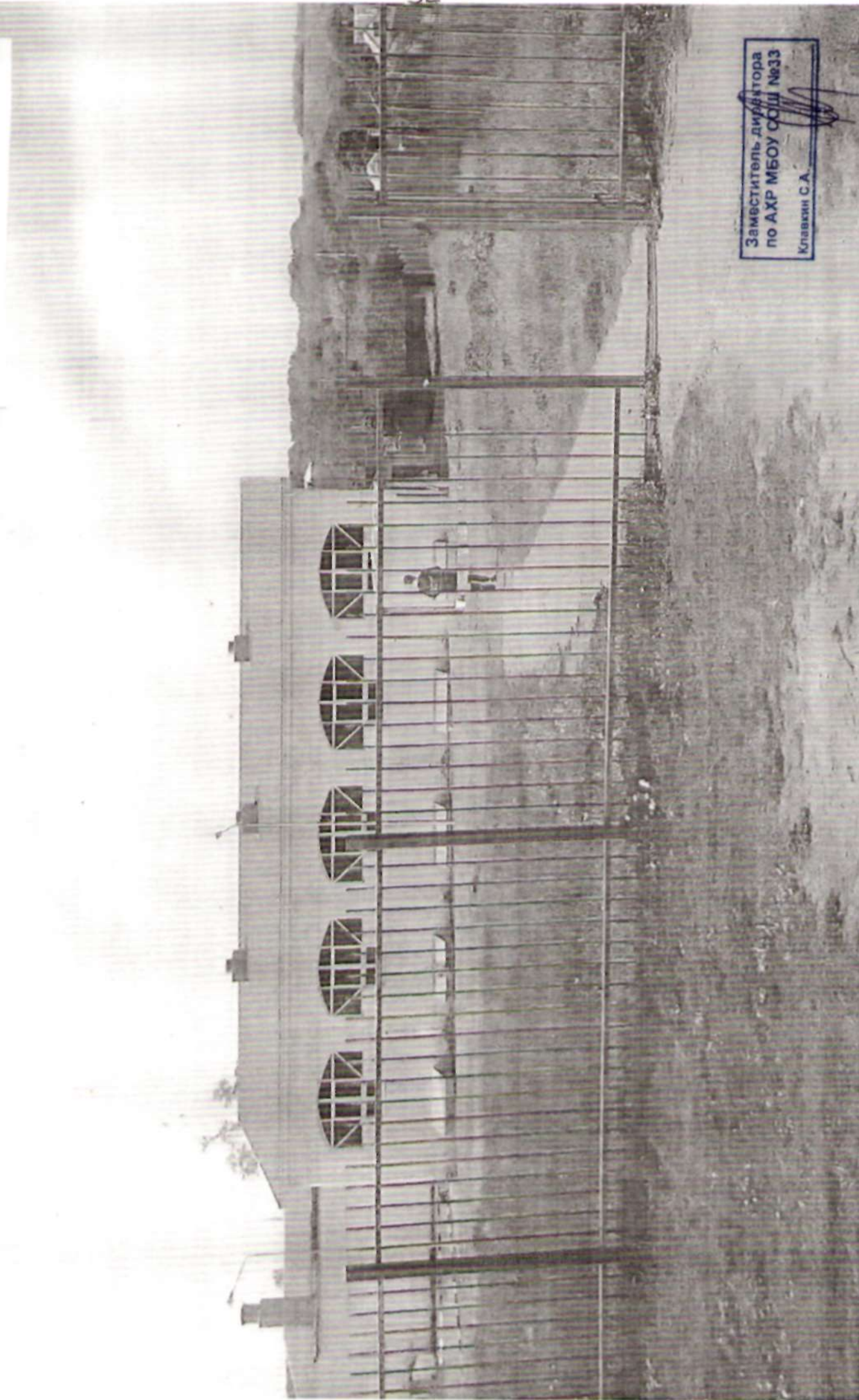
Вид на здание начальной школы с северо-запада



Заместитель директора
по АХР МБОУ СОШ №33
Клавкин С.А.

Приложение № 6

Вид на здание основной школы с севера



Заместитель директора
по АХР МБОУ СОШ №33
Клавдии С.А.

Лист корректировки паспорта

№ п/п	Дата уточнения	Должность	Подпись	Фамилия, инициалы
1				
2				
3				
4				
5				
6				
7				
8				
9				
10				
11				
12				
13				
14				
15				
16				
17				
18				
19				
20				
21				
22				
23				
24				
25				
26				
27				
28				
29				
30				